

**Centre  
de services scolaire  
des Hautes-Rivières**

**Québec**



## **Rapport annuel 2022-2023**

À l'école des Prés-Verts, l'élève qui aura complété son parcours scolaire à notre école aura appris à développer et à exercer son jugement critique en regard des apprentissages et sur le plan socio relationnel, et ce, dans un climat pédagogique participatif et différencié. Il aura également développé sa compétence à coopérer. Grâce à ses compétences ainsi qu'à ses apprentissages, il deviendra ouvert et épanoui. Ainsi, il participera de façon constructive à son évolution personnelle et sociale. Enfin, il aura acquis le goût d'apprendre tout au long de sa vie.

## Mot de la direction



Toute l'équipe-école peut être fière de l'année qui a été vécue en 2022-2023 à l'école des Prés-Verts. Sous la thématique de responsabilisation de l'élève face à ses apprentissages, l'élève a été dirigé vers la prise de confiance en soi, la persévérance, l'effort et l'implication. L'école se doit d'instruire, de socialiser et de qualifier les enfants qui lui sont confiés. Dans cette mission nationale, l'école des Prés-Verts a impliqué l'élève dans de nombreux projets pour l'amener à apprendre différemment. Tout cela fera l'objet de réflexion dans le cadre du renouvellement du projet éducatif qui a débuté cette année et qui sera complété au cours de l'automne prochain. Félicitations à tous les élèves pour ce bout de chemin réalisé cette année selon leurs capacités, leurs forces et leurs défis !

BRAVO les élèves ! Merci à toute la communauté éducative oeuvrant autour de notre école.

---

*Slogan de l'année : Sois un apprenti-sage !*

---

## Nos coups de coeur



- 30e anniversaire de l'école
- 2e participation au Tour du Silence (tour cycliste)
- 3e participation à la grande journée des petits entrepreneurs en collaboration avec notre traiteur (27 exposants kiosques d'élèves)
- 10 e année de notre programme de cheerleading (le seul dans le CSS participations à des compétitions provinciales)
- Refonte du continuum en mathématique :formation et travail en profondeur du comité de révision
- Participation à la COP en leadership (direction +3 enseignantes) : capsules aux membres du personnel, démonstrations, ...)
- Semaine de la lecture incroyable avec la venue d'artistes et d'activités
- Organisation et Participation au projet collectif « Chanson pour s'unir » avec 4 autres écoles (vidéo sur notre page Facebook)
- Introduction de l'utilisation d'Amigest au service de garde
- Implantation de deux classes IPAD en adaptation scolaire, la 3e arrivera en août prochain
- Réflexion pour 2023-2024 pour vivre autrement sur la cour-école, soit de retirer les zones de récréations par âge pour des zones de jeux incluant notre champ de bataille
- Conférence de Richard Robillard pour parents et membres du personnel sur l'autorité parentale et le lien d'attachement (107 participants)
- Grande participation aux activités parascolaires : handball, basketball, badminton, volleyball, Défi des ambassadeurs, athlétisme, triathlon scolaire.
- Implantation d'un Défi-école au retour des Fêtes



1 - Compétition de cheerleading





## 2 - Tour du silence



## 3 - On s'amuse sur la cour-école

## Portrait de l'école



Notre école préscolaire et primaire a accueilli 492 élèves répartis dans 23 classes, dont 3 au préscolaire, 18 au primaire et 3 en adaptation scolaire (CEA). Tout au long de l'année, les élèves ont pu obtenir du soutien à différents niveaux pour les amener à se réaliser à la hauteur de leurs capacités: soutien pédagogique, éducation spécialisée, orthopédagogie, orthophonie, psychologie et psychoéducation. Les élèves ont eu plusieurs occasions de se réaliser dans le cadre d'activités parascolaires sportives et artistiques. Leur participation est impressionnante !

Malgré des taux de réussite très élevés et au-dessus de la moyenne des taux de réussite du CSSDHR, nous pouvons constater que 12.9% de nos élèves ont un échec dans au moins une compétence au sommaire en français et 11,4% dans au moins une compétence au sommaire en mathématique. De plus, 12.4 % de nos élèves réguliers ont un plan d'intervention (académique, comportemental, santé).

À la fin du 2e cycle et du 3e cycle, nous notons un écart, toutefois minime entre la réussite des filles et des garçons dans la compétence Lire des textes variés. Les résultats aux examens du MEQ sont aussi mieux réussis par les filles que les garçons mais encore là avec une légère différence. Nos élèves possèdent de bonnes connaissances générales, mais se sentent parfois peu interpellés dans leur rôle d'élève. Il importe de dédramatiser l'erreur dans les apprentissages afin de diminuer l'anxiété qu'éprouvent plusieurs d'entre eux.

Nos élèves participent énormément aux différentes activités proposées et ont un bon sentiment d'appartenance à l'école (95,1%)\*, apprécient l'offre d'activités de l'école (89,3%)\* et y participent en grand nombre (94,7%)\*. Par contre, une proportion d'élèves disent ne pas bien se sentir à l'école que très rarement (31,8%)\* et que des élèves n'ont pas d'adulte significatif à qui se confier à l'école (24,8%). Les résultats sont extraits du sondage passé en février dernier aux élèves de 3e à 6e année.

- Le personnel

Notre équipe-école était constituée de 30 enseignants, 4 techniciennes en éducation spécialisée, 3 orthopédagogues dont un à mi-temps, d'une orthophoniste à raison de deux jours/semaine. L'équipe du service de garde "L'Arc-en-soleil" était composée d'une technicienne au service de garde, d'une éducatrice classe principale, de 12 éducatrices ainsi que de 4 surveillantes d'élèves. Notre équipe administrative était constituée d'une équipe d'une secrétaire à temps plein et une à temps partiel, d'une directrice adjointe et d'une direction. Nos deux concierges complètent l'équipe de l'école des Prés-Verts.

Notre équipe est bienveillante, à l'écoute et est à la recherche de solutions pour l'ensemble des élèves qui nous sont confiés. Le travail d'équipe au sein de l'école des Prés-Verts favorise la prise en charge des élèves de la maternelle à la 6e année. Une équipe en mouvement, en réflexion.

## Plan d'action en bref

Lien vers le projet éducatif<sup>1</sup>



Nous avons amorcé une réflexion pour le renouvellement du projet éducatif. Un comité composé de membres du personnel et d'un parent rend compte de ses travaux aux membres du conseil d'établissement. L'adoption du nouveau projet éducatif est prévu pour décembre prochain.

Nos actions visant la réussite de tous les élèves cette année :

-Cliniques de soutien en apprentissage à partir de novembre et ce, jusqu'en juin dernier pour la grande majorité des groupes du préscolaire à la 6e année.

-Refonte du continuum en mathématique formation et travail en profondeur du comité de révision et formation pour les nouvelles enseignantes pour une mise à jour sur le continuum en mathématique utilisé à l'école des Prés-Verts.

---

<sup>1</sup><https://www.cssdhr.gouv.qc.ca/wp-content/uploads/2022/05/084-DES-PRE-|FuS-VERTS-Web.pdf>

- Utilisation d'un code de correction commun au sein de l'école
- Travail de quelques enseignants et membres du personnel avec l'équipe de « conseillances » pédagogique pour la différenciation, les adaptations et modifications pour certains élèves ayant des besoins particuliers.
- Programme de mentorat pour les nouveaux enseignants où une équipe de deux mentors d'expérience ont soutenu 7 enseignants mentorés.
- Participation à la COP en leadership (direction +3 enseignantes) : capsules aux membres du personnel, démonstrations, ...
- Riche partenariat avec des intervenants externes travaillant auprès de certains de nos élèves.
- Aide à la classe (éducatrice au service de garde) dans trois classes nécessitant un appui supplémentaire pour l'amélioration du climat de travail à compter du mois de janvier.
- Implantation de deux classes IPAD au cours de l'année en adaptation scolaire, la 3e arrivera en août prochain
- Suivi avec un ou l'autre de nos professionnels
- Mise en place de 95 plans d'intervention pour nos élèves ayant des besoins particuliers

Nos actions visant le bien-être et la sécurité de tous les élèves :

- Introduction de l'utilisation d'Amigest au service de garde
- Réflexion pour 2023-2024 pour retirer les zones de récréations par âge pour des zones de jeux
- Conférence de Richard Robillard pour parents et membres du personnel sur l'autorité parentale et le lien d'attachement (107 participants)
- Implantation de la plateforme Moozoom-habiletés sociales et comportementales
- Présence de notre équipe de t.e.s. et l'utilisation du local papillon par certains élèves
- Ateliers animés par l'AVSEC sur
- Utilisation de la classe extérieure

Globalement, les taux de réussite autant en français qu'en mathématiques sont excellents, soient plus de 90% dans les deux matières de base pour la grande majorité des niveaux. Des difficultés sont rencontrées en lecture, en écriture et en résolution de problèmes mathématiques pour nos élèves de 4e (taux de réussite autour de 85% et de 75%) et de 6e année (taux de réussite autour de 85%). De ces constats, nous pourrions réfléchir en équipe pour mieux cerner les difficultés des élèves et ajuster nos interventions de la prochaine année scolaire.

## Plan de lutte pour contrer l'intimidation et la violence à l'école

Lien pour le canevas du plan de lutte<sup>2</sup>

---

<sup>2</sup><https://www.cssdhr.gouv.qc.ca/wp-content/uploads/2023/07/Canevas-plan-de-lutte-DPV22-24.pdf>



À la lumière des cueillettes d'informations des deux dernières années, nous avons établi ces deux priorités de travail :

Priorité d'action 1 Développer des stratégies efficaces pour diminuer les agressions de nature physique sur la cour d'école

Priorité d'action 2 Améliorer les stratégies de gestion de classe afin de diminuer les agressions physiques et verbales pendant les périodes d'enseignement .

L'école a révisé son plan de lutte à l'intimidation et à la violence cette année et a poursuivi la mise en place d'un nouveau code de vie travaillant les interventions positives et les gestes de réparation.

Un sondage a été administré aux élèves de 2e et de 3e cycle ainsi qu'aux membres du personnel par le CSSDHR au printemps dernier afin de dresser le portrait de la situation.

-35% ont vécu une situation d'intimidation à l'école depuis leur fréquentation scolaire

-Les principaux facteurs d'intimidation sont : les caractéristiques physiques, l'âge, la situation familiale.

### **Nombreuses activités mises en place :**

-Participation à la Guignolée de St-Luc

-Poursuite du programme Hors Piste dans quelques classes du primaire où techniciennes en éducation spécialisée et enseignant.es ont travaillé de pair pour l'animation des différents ateliers.

-Mise en place et utilisation de la plateforme Moozoom

-Poursuite du programme Ribambelle dans nos trois classes de préscolaire pour soutenir les élèves au niveau affectif et mental.

-Participation au courrier Plume

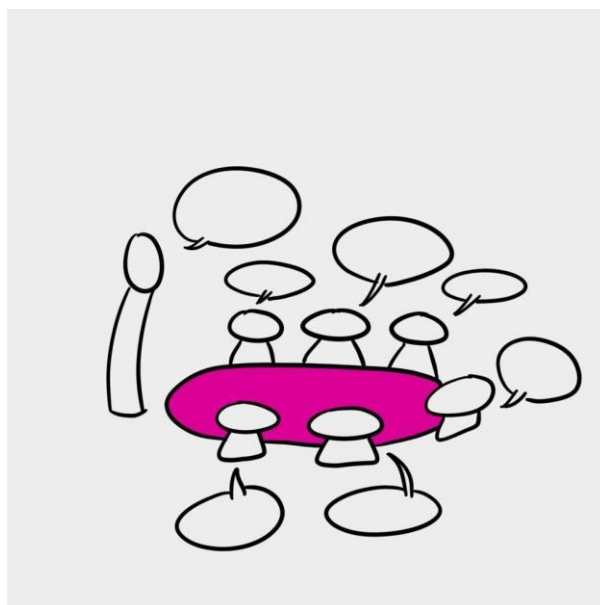
-Nombreux ateliers pour les élèves de 3e cycle et CEA offerts par des partenaires à l'interne et à l'externe de notre organisation.

-Suivi individualisé de certains élèves pour le développement de leurs habiletés sociales

-Formation ITCA de trois membres du personnel supplémentaires



## Rapport annuel du conseil d'établissement



Madame,

Monsieur,

En tant que présidente du conseil d'établissement de l'école des Prés-Verts, il me fait plaisir de vous présenter, au nom de tous les membres du Conseil d'établissement, le Rapport annuel 2022-2023. Ce rapport fait état des différents dossiers discutés par les membres du CE lors des 8 rencontres qui ont eu lieu cette année.

Je tiens à souligner le travail effectué par tous les membres de l'équipe-école qui, tout au long de l'année scolaire, ont soutenu le développement et la réussite de nos enfants. Ils sont présents, dévoués et ont à cœur le bien-être des élèves. Nous avons la chance de pouvoir compter sur cette merveilleuse équipe afin de soutenir le développement de nos enfants.

Permettez-moi aussi de mettre en valeur l'importance de l'implication des parents dans le milieu de vie de nos enfants, que ce soit pour l'organisation d'activités ou dans les divers comités tel que l'OPP. Ces présences font une réelle différence et nous permettent d'offrir un milieu scolaire vivant à nos enfants.

Enfin, je tiens à remercier la direction et tous les membres du Conseil d'établissement, leur implication est essentielle au bon fonctionnement de notre école. Merci à tous.

L'année 2022-2023 fut encore une fois remplie de belles réalisations, tous les intervenants peuvent s'en féliciter. Souhaitons que nous ayons une aussi belle année 2023-2024!

Bonne lecture!

Brigitte Leduc,

Présidente du conseil d'établissement

### Membres du conseil d'établissement

Les membres parents du conseil d'établissement sont : M. Patrick Barrière, Mme Valérie Gendron, Mme Brigitte Leduc (présidente), Mme Maryse Quintin (vice-présidente), Mme Dominique Roy et

Mme Anik Valcourt, Mme Geneviève Gosselin et M. Sébastien Gérin ont agi à titre de substituts au cours de l'année.

Les membres du personnel qui ont siégés au conseil d'établissement sont : Mme Nathalie Fradette, Mme Karine Girard, Mme Julie Lambert, Mme Dany Laurent, Mme Julie Marcil et Mme Manon Poulin.

Mme Roxanne Boulerice et Mme Alexane Parsons ont agi à titre de substituts au cours de la présente année.

### Dates des rencontres



Séance #1 : 20 octobre 2022

Séance #2: 1er décembre 2022

Séance #3 : 16 février 2023

Séance #4 : 22 mars 2023

Séance #5 : 27 avril 2023 (ANNULÉE)

Séance #6 : 25 mai 2023

Séance extraordinaire : 31 mai (consultation PEVR)

Séance #7 : 15 juin 2023

Séance #8 : 28 août 2023 (à venir)

## Sujets traités au conseil d'établissement



### **Pouvoirs généraux**

- Adoption du plan de lutte contre l'intimidation et la violence
- Approbation des règles de conduite et des mesures de sécurité
- Approbation des contributions financières exigées
- Établissement des principes d'encadrement des coûts des documents dans lesquels l'élève écrit, dessine ou découpe
- Approbation des listes des effets scolaires
- Adoption des règles de fonctionnement des services de garde
- Consultation du Centre de services scolaire sur le renouvellement du Plan d'engagement vers la réussite
- Consultation sur les critères de sélection de la direction d'établissement
- Information aux parents et à la communauté des services éducatifs offerts et de leur qualité
- Transmission de documents à l'intention des parents

### **Pouvoirs liés aux services éducatifs**

- Approbation des modalités d'application du régime pédagogique
- Consultation sur les choix des manuels scolaires et du matériel didactique et des modalités de communication ayant pour but de renseigner les parents sur le cheminement scolaire de leur enfant
- Approbation de l'orientation générale en vue de l'enrichissement ou de l'adaptation des objectifs et des contenus des programmes d'études
- Approbation des conditions et modalités de l'intégration des activités ou contenus prescrits par le ministère (éducation à la sexualité et COSP)
- Approbation du temps alloué à chaque matière (grilles-matières)

- Approbation des activités éducatives nécessitant un changement (hors-horaire ou hors-école)
- Approbation de la mise en œuvre des programmes de services complémentaires et particuliers
- Consultation obligatoire d'un groupe d'élèves représentant de classe sur la cour-école et le Défi-école

#### **Pouvoirs liés aux services extrascolaires**

- Organisation des services extrascolaires
- Conclusion de contrats avec une personne ou un organisme

#### **Pouvoirs liés aux ressources financières et matérielles**

- Approbation concernant l'utilisation des locaux et immeubles mis à la disposition de l'établissement
- Sollicitation ou réception de sommes d'argent (fonds à destination spéciale)
- Adoption du budget annuel de l'établissement
- Autres activités réalisées: campagne de financement par la vente de fromages et l'organisation de la dictée des Prés-Verts pour soutenir les deux projets d'embellissement de cour-école.

### Organisme de participation des parents



L'O.P.P. a soutenu les différentes activités de l'école (ludiques, thématiques, organisationnelles) tout au long de l'année. De plus, leurs initiatives ont su créer un milieu de vie pour les élèves encore plus dynamique :

- Organisation du dîner de la fête de la rentrée
- Organisation d'activités en soirée : ciné-parc, danses , cinémas.
- Participation à la Grande journée des petits entrepreneurs (3e participation consécutive pour notre école)



- Soutien lors de cliniques (École de la vue, vaccination,...)
- Gestion de la campagne de financement
- Embellissement du décor scolaire lors des fêtes thématiques (Halloween, Noël, St-Valentin, Pâques) entre autres...

Leur présence dans notre communauté éducative en est des plus appréciées.

## Pour nous contacter



N'hésitez pas à nous contacter pour toutes informations supplémentaires.

### **École Des Prés-Verts**

1195 Boul. Alexis-Lebert

Saint-Jean-sur-Richelieu, Québec

J2W 2N1

450-359-9182

courriel : [epdespresverts@cssdhr.gouv.qc.ca](mailto:epdespresverts@cssdhr.gouv.qc.ca)<sup>3</sup>

Visitez-nous sur le web en accédant à site WEB de notre école<sup>4</sup>

---

<sup>3</sup><mailto:epdespresverts@cssdhr.gouv.qc.ca>

<sup>4</sup><https://www.cssdhr.gouv.qc.ca/ecole/des-pres-verts/#0-notre-ecole>